

**Jabra**<sup>®</sup>  
YOU'RE ON

# JABRA BIZ 2400 II



Mode D'emploi

[jabra.com/biz2400](http://jabra.com/biz2400)

A BRAND BY

**GN Netcom**

---

© 2015 GN Netcom A/S, GN Netcom US, Inc. Tous droits réservés. Jabra® est une marque déposée de GN Netcom A/S. Toutes les autres marques mentionnées dans le présent document appartiennent à leurs propriétaires respectifs. Le nom de marque ainsi que les logos Bluetooth® sont la propriété de Bluetooth SIG, Inc. L'utilisation de ces marques par GN Netcom A/S fait l'objet d'une licence.

---

Fabriqué en Chine  
MODÈLE : HSC021



---

La **Déclaration de Conformité** est disponible sur le site  
[www.jabra.com/CP/US/declarations-of-conformity](http://www.jabra.com/CP/US/declarations-of-conformity)

1. BIENVENUE .....	4
2. PRÉSENTATION DE JABRA BIZ 2400 II.....	5
2.1 VARIANTE MONO	
2.2 VARIANTE STÉRÉO	
2.3 ACCESSOIRES FOURNIS	
2.4 ACCESSOIRES EN OPTION	
3. INSTRUCTIONS DE PORT .....	8
3.1 RÉGLER LE SERRE-TÊTE	
3.2 RÉGLER LE MICROPHONE	
3.3 CHANGER LE STYLE DE PORT	
4. INSTRUCTIONS DE CONNEXION.....	11
5. INSTRUCTIONS D'UTILISATION.....	12
5.1 UTILISATION QUOTIDIENNE	
5.2 TRAITER PLUSIEURS APPELS	
6. LOGICIEL .....	15
6.1 JABRA DIRECT	
6.2 BOUTONS PROGRAMMABLES	
6.3 METTRE À JOUR LE FIRMWARE DU MICRO-CASQUE	
7. ASSISTANCE .....	16
7.1 FAQ	
7.2 INSTRUCTIONS D'ENTRETIEN DE VOTRE MI- CRO-CASQUE	
8. CARACTÉRISTIQUES TECHNIQUES ...	17

# 1. BIENVENUE

Merci d'avoir acheté Jabra Biz 2400 II. Nous espérons qu'il vous donnera entière satisfaction !

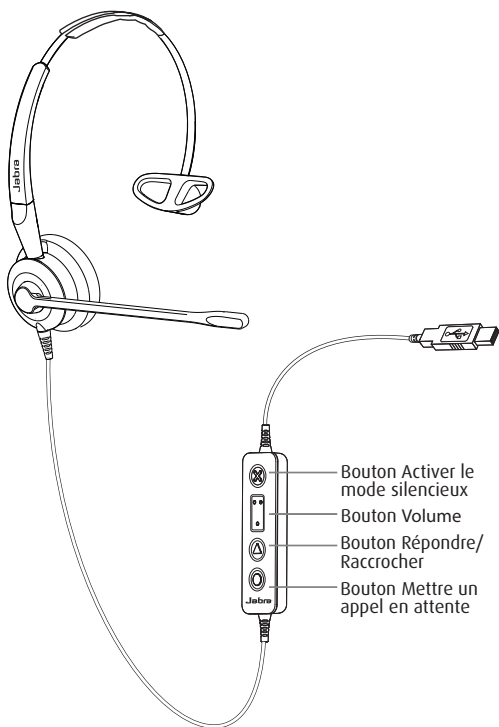
## **CARACTÉRISTIQUES DE JABRA BIZ 2400 II**

- Audio Hi-Fi
- Microphone anti-bruit
- Bras articulé Freespin souple
- Protection auditive Safetone
- Boutons programmables

## 2. PRÉSENTATION DE JABRA BIZ 2400 II

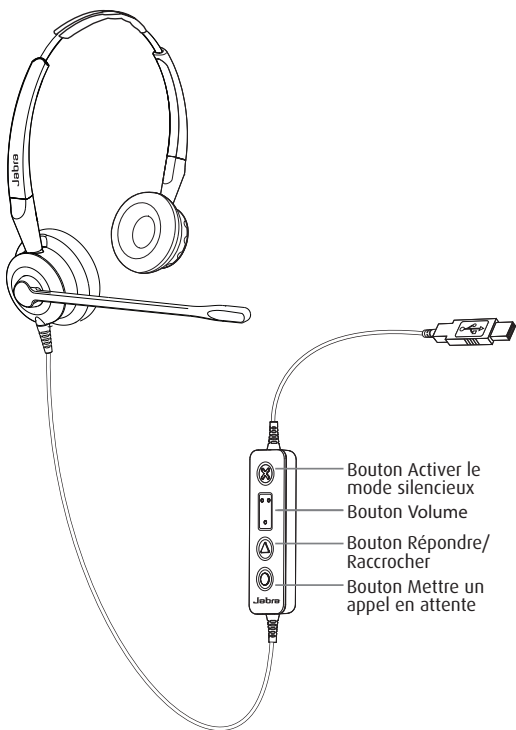
### 2.1 VARIANTE MONO

---



## 2.2 VARIANTE STÉRÉO

---



## 2.3 ACCESSOIRES FOURNIS

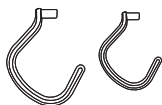
---



Tour de cou



Serre-tête



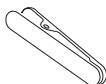
Contours d'oreille  
(petit et moyen)



Coussinet d'oreille en  
simili cuir (moyen)



Coussinet de serre-tête



Clip pour les  
vêtements



Étui de transport

## 2.4 ACCESSOIRES EN OPTION

---



EarGels

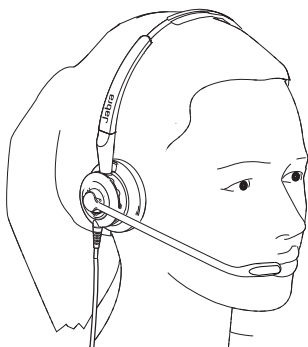


Coussinet d'oreille  
en simili cuir  
(grand)



Coussinet d'oreille en  
mousse (grand)

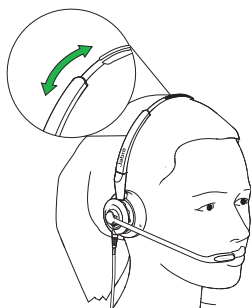
## 3. INSTRUCTIONS DE PORT



### 3.1 RÉGLER LE SERRE-TÊTE

---

Réglez le serre-tête pour trouver l'ajustement le plus confortable.

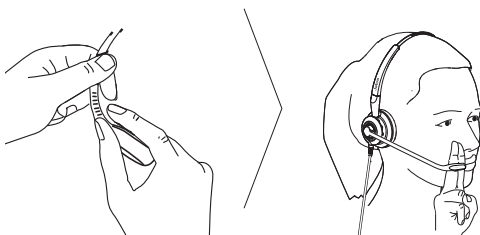




## 3.2 RÉGLER LE MICROPHONE

---

Il est recommandé de positionner le microphone près de votre bouche (à une distance d'environ deux doigts).



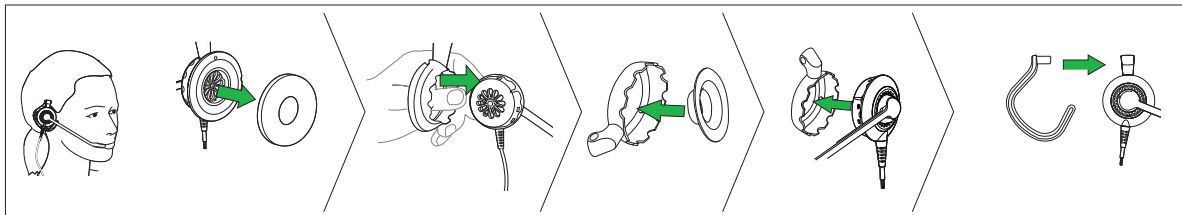
Le microphone est souple afin de s'adapter à vos préférences personnelles.

### 3.3 CHANGER LE STYLE DE PORT

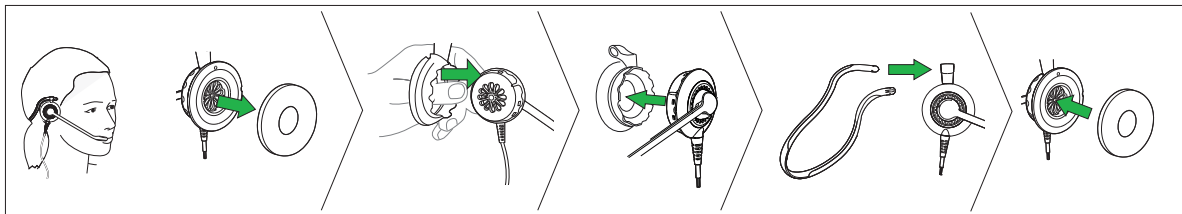
Le micro-casque peut être porté selon trois styles différents : serre-tête, contour d'oreille et tour de cou.



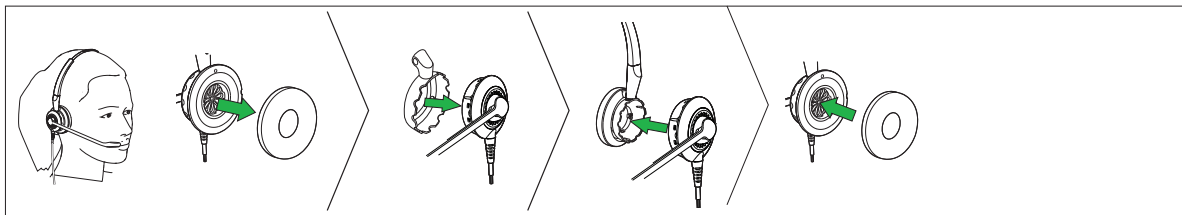
#### CONTOUR D'OREILLE



#### TOUR DE COU

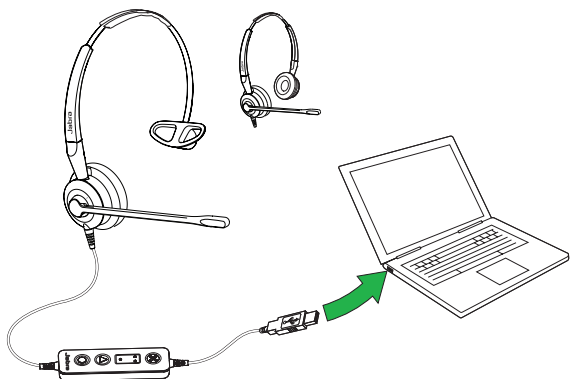


#### SERRE-TÊTE

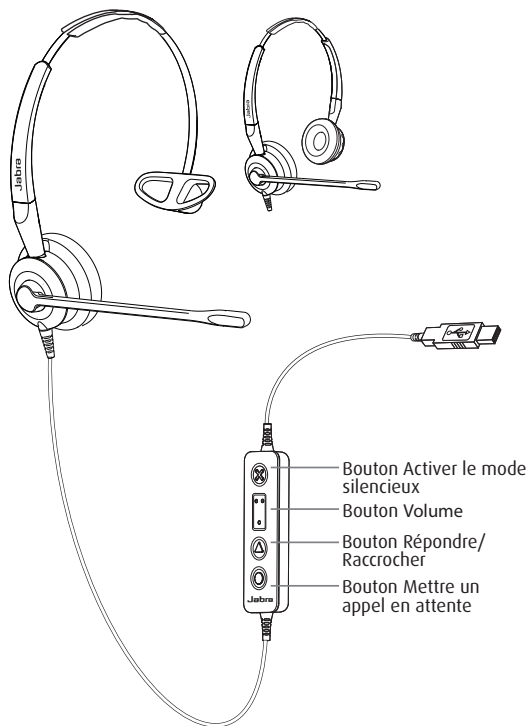


## 4. INSTRUCTIONS DE CONNEXION

Branchez simplement le micro-casque à un port USB de l'ordinateur.



## 5. INSTRUCTIONS D'UTILISATION



## 5.1 UTILISATION QUOTIDIENNE

---

### APPELS



Activer/  
Désactiver le  
microphone

Appuyez sur le bouton **Activer le mode silencieux**

---



Régler le  
volume du  
haut-parleur

Appuyez sur les boutons **Volume**

---



Répondre/  
Raccrocher un  
appel

Appuyez sur le bouton **Répondre/Raccrocher**

---



Mettre en  
attente/  
repandre un  
appel

Appuyez sur le bouton **Mettre un appel en attente**

---

## 5.2 TRAITER PLUSIEURS APPELS

---

Le micro-casque peut accepter et traiter simultanément plusieurs appels.

### MULTIPLES APPELS

Terminer l'appel en cours et répondre à l'appel entrant

Appuyez sur le bouton **Répondre/Raccrocher**

Passer de l'appel en pause à l'appel actif

Appuyez sur le bouton **Répondre/Raccrocher** et maintenez-le enfoncé pendant 2 secondes



Mettre en pause l'appel en cours et répondre à l'appel entrant

Appuyez sur le bouton **Répondre/Raccrocher** et maintenez-le enfoncé pendant 2 secondes

Rejeter l'appel entrant, lorsque vous êtes en conversation

Appuyez deux fois sur le bouton **Répondre/Raccrocher**

## 6. LOGICIEL

### 6.1 JABRA DIRECT

---

Jabra Direct est un logiciel conçu pour soutenir, personnaliser, gérer et permettre une fonctionnalité optimale pour tous les périphériques Jabra. Vous pouvez mettre à jour le firmware, changer les préférences du micro-casque et bien plus encore.

**Télécharger la dernière version – [jabra.com/direct](https://jabra.com/direct)**

### 6.2 BOUTONS PROGRAMMABLES

---

Les boutons du micro-casque peuvent être programmés pour d'autres fonctions à l'aide de Jabra Direct. Changez la configuration des boutons dans le menu Paramètres du périphérique.

### 6.3 METTRE À JOUR LE FIRMWARE DU MICRO-CASQUE

---

Les mises à jour du firmware améliorent les performances ou ajoutent de nouvelles fonctionnalités à votre micro-casque Jabra. Téléchargez et installez Jabra Direct pour permettre la mise à jour du firmware. Vous recevrez automatiquement un message dans Jabra Direct vous indiquant qu'une mise à jour du firmware est disponible au téléchargement.

# 7. ASSISTANCE

## 7.1 FAQ

---

Afficher les FAQ sur [Jabra.com/biz2400](https://Jabra.com/biz2400)

## 7.2 INSTRUCTIONS D'ENTRETIEN DE VOTRE MICRO-CASQUE

---

- Rangez toujours le micro-casque en veillant à bien le protéger.
- Évitez de l'entreposer à des températures extrêmes (supérieures à 70 °C/158 °F ou inférieures à -40 °C/-40 °F). Le micro-casque pourrait s'en trouver endommagé.



## 8. CARACTÉRISTIQUES TECHNIQUES

MICRO-CASQUE JABRA BIZ 2400 II	CARACTÉRISTIQUE
Poids du micro-casque :	Micro-casque mono : 54 g Micro-casque stéréo : 77 g
Dimensions du micro-casque :	Micro-casque mono : L 139 mm × l 27 mm × H 167 mm Micro-casque stéréo : L 133 mm × l 27 mm × H 169 mm
Microphones :	Microphone anti-bruit
Haut-parleur :	Haut-parleurs PureSound dynamiques 30 mm (Hi-Fi)
Puissance d'entrée maximale des haut-parleurs :	20 mW
Plage de fréquence des haut-parleurs :	Hybride : 120 Hz – 4500 Hz Large bande : 100 Hz – 6500 Hz USB : 60 Hz – 1600 Hz
Température de service :	-20 °C à 60 °C (-4 °F à 140 °F)
Température de stockage :	-40 °C à 70 °C (-40 °F à 158 °F)

